

Bedienungsanleitung

Inhalt

Erste Schritte...

Die dem BeoLab 3500 beigefügte separate Einstellanleitung beschreibt detailliert, wie Sie den Linklautsprecher installieren und in Betrieb nehmen.

Hinweis: Bang & Olufsen bietet zwei unterschiedliche BeoLink-Verteilssysteme an: Master Link (ML) und Master Control Link (MCL). Sie können Ihren Linklautsprecher in beiden Systemen benutzen.

Vorstellung des BeoLab 3500, 4

In diesem Kapitel finden Sie eine Übersicht darüber, wie Sie Quellen Ihres Audio- bzw. Videosystems im Hauptraum benutzen und mit Ihrem Linklautsprecher in einem anderen Raum anhören.

Direktbedienung, 6

So aktivieren Sie den Wiedergabetimer und hören eine auf dem Hauptraumsystem abgespielte Quelle an.

Beo4-Fernbedienung benutzen, 8

Hier erfahren Sie, wie Sie mit der Beo4-Fernbedienung im Linkraum auf Hauptraumquellen zugreifen, Klangeinstellungen vornehmen und einen Wecktimer programmieren.

Displayinformationen, 14

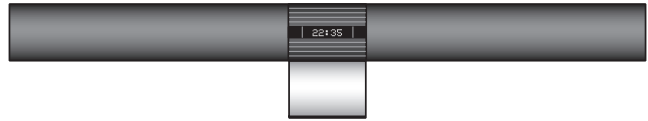
Erläuterung der Displayanzeigen und ihrer Einstellung. Sie finden hier auch eine Übersicht über die im Lautsprecherdisplay angezeigten Informationsarten.

Vorstellung des BeoLab 3500

Der Linklautsprecher BeoLab 3500 verleiht Ihrem Bang & Olufsen Haupttraumsystem eine zusätzliche Dimension. Sie können beliebige Quellen Ihres Audio- bzw. Videosystems im Hauptraum abspielen und – über Ihre BeoLink-Installation – im Raum mit dem Linklautsprecher anhören.

Sie können den Linklautsprecher sowohl direkt als auch mit der Beo4-Fernbedienung bedienen. Die Beo4 eröffnet Ihnen alle Möglichkeiten Ihres Linklautsprechers.

Sie können mit der Beo4 Wiedergabefunktionen Ihres Haupttraumsystems steuern und den Linklautsprecher so programmieren, dass er Sie morgens weckt.

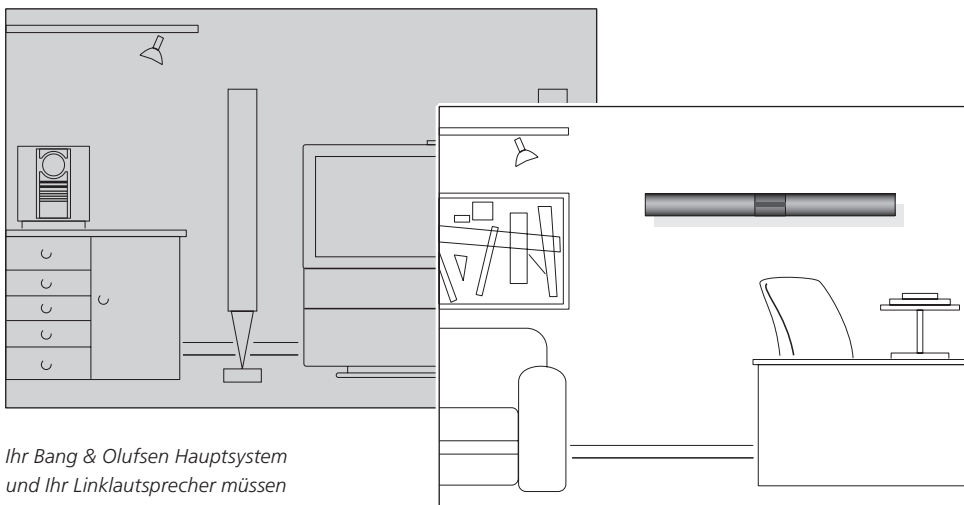


Direktbedienung...

- Schalten Sie das Radio Ihres Haupttraumsystems ein oder hören Sie eine gerade wiedergegebene Quelle an.
- Beziehen Sie den Linklautsprecher in die Programmierung eines Wiedergabetimers auf Ihrem Haupttraumsystem ein. Ein Wiedergabetimer schaltet Ihr System zu einem bestimmten Zeitpunkt mit einer bestimmten Quelle ein und wird auf Ihrem Haupttraumsystem programmiert.

Mit der Beo4...

- Schalten Sie beliebige Quellen Ihres Haupttraumsystems über den Linklautsprecher ein.
- Bedienen Sie die allgemeinen Wiedergabefunktionen der gerade abgespielten Quelle über den Linklautsprecher.
- Nehmen Sie Klangeinstellungen Ihres Linklautsprechers vor. Programmieren Sie einen Wecktimer auf Ihrem Linklautsprecher.



Ihr Bang & Olufsen Hauptsystem und Ihr Linklautsprecher müssen an einer Master Link- (ML) bzw. Master Control Link-Installation (MCL) angeschlossen sein. Sie können dann beliebige Quellen Ihres Audio-, Video- bzw. AV-Systems im Hauptraum in dem Raum mit Ihrem Linklautsprecher anhören – und sogar bedienen.

Direktbedienung

Über das Bedienfeld für direkte Bedienung können Sie den BeoLab 3500 in einen auf dem Audio- bzw. Videosystem im Hauptraum programmierten Wiedergabetimer einbeziehen – bzw. hieraus ausschließen.

Sie können auch in eine gerade auf dem Hauptraumsystem wiedergegebene Quelle hineinhören.

Der Wiedergabetimer ist nicht bei allen Bang & Olufsen Systemen verfügbar. Siehe hierzu die Anleitung zu Ihrem Hauptraumsystem.



Lautsprecherdisplay und Bedienfeld für direkte Bedienung – Wenn der Linklautsprecher in einen Wiedergabetimer eingeschlossen ist, wird dies durch eine rote LED in der TIMER-Taste links auf dem Lautsprecher angezeigt.

Quellen anhören und Ton stummschalten

Mit der Taste **MUTE •** am Linklautsprecher können Sie in eine gerade auf dem Hauptraumsystem wiedergegebene Quelle hineinhören.

- Wenn gerade keine Quelle wiedergegeben wird, schaltet der Linklautsprecher beim Berühren von **MUTE •** das Radio Ihres Hauptraumsystems ein*.
- Wenn Sie **MUTE •** nochmals kurz berühren, schaltet der Linklautsprecher aus (im Display erscheint eine rote Standbyanzeige). Wenn Sie die Taste zwei Sekunden lang berühren, schalten der Linklautsprecher und das Hauptraumsystem gleichzeitig aus.

Wenn Sie den Linklautsprecher in dieser Weise einschalten, gibt nur er den Ton wieder – die Lautsprecher Ihres Hauptsystems werden nicht eingeschaltet.

**Ein BeoLink ML-System schaltet den zuletzt angehörten Radiosender ein. Ein MCL-System aktiviert die zuletzt wiedergegebene Audioquelle.*

Der Linklautsprecher und Wiedergabetimer

Wenn Sie Ihr Hauptraumsystem für automatische Wiedergabe (Wiedergabetimer) programmiert haben, kann auch der Linklautsprecher hierin einbezogen werden.

Sie können die Timerfunktion lokal aktivieren bzw. deaktivieren:

- > Berühren Sie die **TIMER**-Taste.
Das Display zeigt nun die aktuelle Timereinstellung des Linklautsprechers.
- > Berühren Sie während der Anzeige der aktuellen Einstellung nochmals die **TIMER**-Taste, um zwischen **TIMER** (Wiedergabetimer) und **NO TIMER** (kein Wiedergabetimer) umzuschalten.

Wiedergabetimer und Linklautsprecher fernbedienen

Im Standbybetrieb des Linklautsprechers können Sie ihn mit der Beo4 in die Programmierung eines Wiedergabetimers einbeziehen oder hieraus ausschließen.

- > Drücken Sie wiederholt **LIST**, bis **SHIFT*** im Display erscheint.
- > Wechseln Sie mit **0** zwischen **TIMER ON** und **NO TIMER**.

**Um SHIFT anzuzeigen, müssen Sie diese Option erst zur Funktionsliste der Beo4 hinzufügen. Siehe Kapitel „Beo4 individuell einstellen“ in der Anleitung der Beo4.*

Displayinformationen TIMER ON

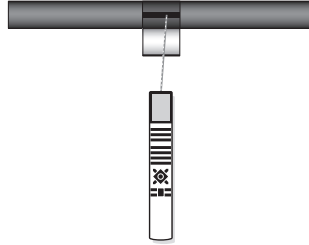
Der Linklautsprecher ist in den Wiedergabetimer einbezogen.

NO TIMER

Der Linklautsprecher ist aus dem Wiedergabetimer ausgeschlossen – er schaltet nicht automatisch entsprechend der Programmierung des Hauptraumsystems ein.

Beo4-Fernbedienung benutzen

Mit der Beo4-Fernbedienung können Sie die Quelle aktivieren, die Sie von Ihrem Audio- bzw. Videosystem im Hauptraum hören möchten, und Funktionen für diese Quelle so steuern, als würden Sie Ihr Hauptraumsystem direkt bedienen.



Ihr Linklautsprecher empfängt die Befehle, die Sie auf der Beo4 eingeben. Er leitet diese Befehle an Ihr Bang & Olufsen Hauptsystem weiter.

Mit der Beo4 können Sie einen eigenen Wecktimer am BeoLab 3500 programmieren und Klangeinstellungen des Linklautsprechers vornehmen.

Die auf dieser Seite erwähnten Funktionen sind nur dann über den Linklautsprecher verfügbar, wenn die entsprechende Quelle in Ihrem Bang & Olufsen System vorhanden ist und die jeweilige Funktion unterstützt.

Die Beo4-Fernbedienung erhalten Sie als optionales Zubehör bei Ihrem Bang & Olufsen Fachhandelspartner.

Eine Audioquelle einschalten...

- Drücken Sie **RADIO**, um einen Radiosender zu hören.
- Drücken Sie **CD**, um eine CD anzuhören.
- Drücken Sie **AMEM (ATAPE)**, um eine Audiocassette anzuhören.

Eine Videoquelle einschalten...

- Drücken Sie **TV**, um TV-Ton zu hören.
- Drücken Sie **DTV (SAT)**, um Digital-TV-Ton zu hören.
- Drücken Sie **VMEM (VTAPE)**, um eine Videocassette anzuhören.
- Drücken Sie **DVD**, um eine DVD anzuhören.

Zusätzliche Quellen einschalten...

- Drücken Sie **LIST**, um zusätzliche Quellen wie **N.MUSIC** (auf dem PC gespeicherte Musik) anzuzeigen, und **GO**, um eine Quelle einzuschalten.

Beispiele für Quellenfunktionen...

- Mit den Zifferntasten geben Sie die gewünschte Programm-, Titel- oder Discnummer ein.

- Drücken Sie **▲** bzw. **▼**, um zwischen Programmen, Aufnahmen oder Titeln umzuschalten.
- Mit **◀◀** bzw. **▶▶** durchsuchen Sie bei einem Einzel-CD-Player eine CD und wechseln bei einem Mehrfach-CD-Player zwischen den CDs.
- Die gelbe Taste dient zur Vorwärtssuche durch eine CD in einem Mehrfach-CD-Player.
- Die grüne Taste dient zur Rückwärtssuche durch eine CD in einem Mehrfach-CD-Player.
- Mit **STOP** unterbrechen Sie die Wiedergabe. Um die Wiedergabe ganz zu beenden, drücken Sie die Taste nochmals.
- Drücken Sie **GO**, um die Wiedergabe erneut zu starten.
- Mit **•** schalten Sie den Linklautsprecher aus. Wenn Sie die Taste gedrückt halten, schalten Sie auch Ihr Bang & Olufsen System aus.

In der Anleitung Ihres Hauptraumsystems finden Sie weitere Informationen zu Quellenfunktionen.

Linklautsprecher und Hauptsystem im selben Raum benutzen...

Sie müssen den Linklautsprecher wie in der *Einstellanleitung* beschrieben programmieren. Um eine Quelle in Ihrem Hauptraumsystem über den Linklautsprecher wiederzugeben, drücken Sie in diesem Fall **LIST**, um **LINK*** anzuzeigen, und dann eine Quellentaste wie **RADIO**, **CD** oder **TV**.

Zusätzliche Funktionen mit der Beo4...

Stummschalten... Drücken der Mitte der Lautstärketaste, während der Linklautsprecher im Standbybetrieb ist, entspricht der direkten Berührung von **MUTE •** am Linklautsprecher (siehe S. 13).

Wiedergabe... Um die Wiedergabe eines zweiten Videorecorders bzw. DVD-Players im Hauptraum zu starten, drücken Sie **LIST**, um **DVD2*** (**V.TAPE2**) anzuzeigen, und dann **GO**.

Tonwiedergabe oder Sprache umschalten... Um bei einem Radio-, TV- oder Satellitenprogramm zwischen Mono-/Stereowiedergabe oder verschiedenen Sprachen bzw. bei einer Videocassette zwischen verschiedenen Soundtracks umzuschalten, drücken Sie **LIST**, um **SOUND*** anzuzeigen, und dann wiederholt **GO**.

**Um diese Funktionen anzeigen zu können, müssen Sie sie erst zur Funktionsliste der Beo4 hinzufügen. Siehe Kapitel „Beo4 individuell einstellen“ in der Anleitung der Beo4.*

Klangeinstellung mit der Beo4

Mit der Beo4 können Sie den Klang Ihres BeoLab 3500 einstellen.

Alle Klangeinstellungen werden beim Ausschalten des Linklautsprechers auf die ursprünglichen Werte zurückgesetzt, wenn Sie die Änderungen nicht dauerhaft speichern.

Alle aktuellen Klangeinstellungen werden gleichzeitig gespeichert.

Der Klang des Linklautsprechers wird vollkommen unabhängig von Ihrem Audio- bzw. Videosystem im Hauptraum eingestellt. Bei einem MCL-System wird hingegen, wenn Sie die Lautstärke des Linklautsprechers deutlich erhöhen, auch die Lautstärke des Hauptraumsystems angehoben.

Lautstärke einstellen bzw. Ton stummschalten...

- > Erhöhen bzw. verringern Sie die Lautstärke mit \wedge bzw. \vee .
- > Drücken Sie die Mitte der Taste $\wedge\vee$, um den Ton stummzuschalten, und \wedge bzw. \vee , um die Tonwiedergabe erneut zu aktivieren.

Balance einstellen...

- > Drücken Sie wiederholt **LIST**, bis **SPEAKER*** im Display erscheint.
- > Verändern Sie die Balance mit \blacktriangleleft bzw. \blacktriangleright nach links bzw. rechts.

Bässe, Höhen und Loudness einstellen...

- > Drücken Sie wiederholt **LIST**, bis **A.SETUP*** im Display erscheint.
- > Drücken Sie **GO**, um die Einstellungen ändern zu können.
- > Drücken Sie wiederholt **LIST**, bis **BASS**, **TREBLE** oder **LOUDNESS** im Display erscheint.
- > Ändern Sie mit \blacktriangle bzw. \blacktriangledown die Einstellung.
- > Drücken Sie **GO**, um die Einstellung bis zum Ausschalten des Linklautsprechers zu speichern.

Klangeinstellungen dauerhaft speichern...

- > Drücken Sie wiederholt **LIST**, bis **S.STORE*** im Display erscheint.
- > Drücken Sie **GO**, um die Einstellungen dauerhaft zu speichern.

*Um diese Funktionen anzeigen zu können, müssen Sie sie erst zur Funktionsliste der Beo4 hinzufügen. Siehe Kapitel „Beo4 individuell einstellen“ in der Anleitung der Beo4.

Displayinformationen

VOL 36

Der aktuelle Lautstärkepegel. Die Lautstärke kann in Zweierschritten im Bereich 00 bis 72 eingestellt werden.

BALANCE

Die aktuelle Balanceeinstellung – hier neutral. Die Balance kann nach beiden Seiten innerhalb eines Bereichs von 7 eingestellt werden.

BASS 0

Der aktuelle Basspegel – hier neutral. Die Bässe können in einem Bereich von -7 bis +7 eingestellt werden.

TREBLE 0

Der aktuelle Höhenpegel – hier neutral. Die Höhen können in einem Bereich von -7 bis +7 eingestellt werden.

LOUDNESS

Das Display zeigt die aktuelle Loudnesseinstellung – die aktivierte Funktion mit Daueranzeige, die deaktiviert mit „LOUDNESS“ und „OFF“.

Wecktimer programmieren

Sie können sich vom BeoLab 3500 wecken lassen. Benutzen Sie die Beo4, um einen Wecktimer* auf Ihrem Linklautsprecher zu programmieren.

Wählen Sie für den Wecktimer die Uhrzeit und eine bestimmte Quelle wie CD. Wenn Sie keine andere Wahl treffen, gibt der Wecktimer den zuletzt gehörten Radiosender wieder.

Der Wecktimer hat nur eine einmalige Funktion und wird nach seiner Ausführung gelöscht. Sie können einen Wecktimer auch selbst löschen.

Wenn Ihr Linklautsprecher Sie regelmäßig wecken soll, programmieren Sie einen Wiedergabetimer für Ihr Audio- bzw. Videosystem im Hauptraum. Weitere Hinweise finden Sie in der Anleitung zu Ihrem Hauptraumsystem.

Einen Wecktimer auf Ihrem Linklautsprecher programmieren...

- > Drücken Sie **MENU** auf der Beo4.
- > Drücken Sie die Taste für die gewünschte Quelle, z.B. **RADIO** oder **CD**. Wenn Sie **CD** als Quelle wählen, achten Sie darauf, dass eine CD im Audiosystem eingelegt ist.
- > Geben Sie evtl. eine Programmnummer mit den Zifferntasten ein und drücken Sie dann **GO**.
- > Geben Sie die Weckzeit mit den Zifferntasten ein.
- > Wenn Sie den Wecktimer nicht wünschen, deaktivieren Sie ihn mit **EXIT**. Ansonsten...
- > ...speichern Sie ihn mit **GO**.

Nachdem Sie einmal einen Wecktimer programmiert haben, schlägt der Linklautsprecher bei einer erneuten Programmierung im Display automatisch die für den letzten Wecktimer eingegebene Zeit vor.

Einen Wecktimer löschen...

- > Drücken Sie **MENU**, um Ihren Wecktimer anzuzeigen.
- > Drücken Sie **STOP**, um den Timer zu löschen.
- > Bestätigen Sie mit **GO**.

*Die Programmierung eines Wecktimers ist nur bei einem Master Link-System möglich, nicht jedoch bei einem auf MCL basierenden System.

Displayinformationen**ON --**

Der Linklautsprecher ist für die Eingabe der Weckzeit bereit.

STORED

Ihr Wecktimer ist nun gespeichert.

DELETED

Ihr Wecktimer ist nun gelöscht.

ILLEGAL

Sie haben eine falsche Uhrzeit eingegeben, geben Sie einfach die richtige Uhrzeit ein.

Wecktimer und Wiedergabetimer

Ein für Ihren Linklautsprecher programmierter Wecktimer kann Priorität gegenüber einem auf Ihrem Hauptraumsystem programmierten Wiedergabetimer haben.

Beispiel: Wenn Ihr Wiedergabetimer für den Start um sieben Uhr morgens eingestellt ist und Sie den Wecktimer für neun Uhr morgens einstellen, wird der Wiedergabetimer nicht ausgeführt.

Wenn Sie jedoch den Wecktimer für den Start um fünf Uhr morgens und den Wiedergabetimer für sieben Uhr morgens eingestellt haben, werden beide Timer ausgeführt.

Displayinformationen

Das rote Display des BeoLab 3500 stellt seine Helligkeit automatisch auf das Umgebungslicht ein. Es ist dadurch einfach abzulesen.

Das Display kann so eingestellt werden, dass es dauernd die wiedergegebene Quelle anzeigt. Weitere Informationen zu den Statusanzeigen Ihres Linklautsprechers finden Sie auf der gegenüberliegenden Seite.

Der Linklautsprecher hat zudem eine optionale Uhrfunktion. Diese Funktion muss von einer Uhrfunktion Ihres Audio- bzw. Videosystems im Hauptraum unterstützt werden. Nicht alle Bang & Olufsen Audiosysteme verfügen über diese Funktion. Fragen Sie bitte Ihren Bang & Olufsen Fachhandelspartner nach weiteren Informationen.

Die Anzeige wählen...

- > Berühren Sie die TIMER-Taste und tippen Sie gleichzeitig kurz auf **MUTE •**. Das Display zeigt das Symbol für die aktuelle Anzeige.
- > Berühren Sie **MUTE •** nochmals, das angezeigte Symbol ändert sich.
- > Berühren Sie **MUTE •** weiter, bis das Symbol für die gewünschte Einstellung erscheint.
- > Lassen Sie beide Tasten los.

Displayinformationen NO CLOCK

Der Linklautsprecher zeigt die Uhrzeit nicht an. Im Standbybetrieb zeigt das Display nur die rote Standbyanzeige. Im Betrieb zeigt der Linklautsprecher die aktuelle Quelle an. Wählen Sie diese Option, wenn Ihr Hauptraumsystem die Uhrfunktion nicht unterstützt.

CLOCK 1 •

Wenn Sie den Linklautsprecher in den Standbybetrieb schalten, zeigt das Display die Uhrzeit und die rote Standbyanzeige an. Im Betrieb zeigt der Linklautsprecher die aktuelle Quelle an.

CLOCK 2 •

Wenn Sie den Linklautsprecher in den Standbybetrieb schalten, zeigt das Display die Uhrzeit und die rote Standbyanzeige an. Die Uhrzeitanzeige bleibt auch im Betrieb des Linklautsprechers erhalten. Wenn Sie den Lautsprecher jedoch bedienen (direkt oder mit der Fernbedienung), wird kurz der Bedienvorgang angezeigt. Dies ist die Werkseinstellung.

Das Display informiert Sie über alle Bedienvorgänge und die aktuelle Quelle.

RADIO 3

Sie hören den Radiosender 3.

A.MEM 1

Sie hören den Titel 1 auf Ihrem Audiorecorder.

DVD 1

Sie hören Kapitel 1 auf einer DVD.

DVD2 1

Sie hören Kapitel 1 auf DVD2.

CD 12

Sie hören Titel 12 auf einer CD in einem Einzel-CD-Player.

CD3 4

Sie hören Disc 3 und Titel 4 auf einer CD in einem Mehrfach-CD-Player.

N.RADIO

Sie hören N.RADIO – so bezeichnet Bang & Olufsen Internet-Radioprogramme – auf BeoLink PC 2.

N.MUSIC

Sie hören N.MUSIC – so bezeichnet Bang & Olufsen auf einem PC gespeicherte Musik – auf BeoLink PC 2.

TV 3

Sie hören das TV-Programm 3.

DTV 12

Sie hören das digitale TV-Programm 12.

V.MEM 1

Sie hören Aufnahme 1 auf Ihrem Videorecorder.

RECORD

RECORD blinkt dreimal im Display, um Sie über eine laufende Aufnahme zu informieren.

Damit die Aufnahme nicht beschädigt wird, schaltet das System automatisch zur aufgenommenen Quelle um und gibt sie auf dem Linklautsprecher wieder.

A.MEM <<

Nach links weisende Doppelpfeile – << – zeigen an, dass die Aufnahme zurückgespult wird. Sie werden auch bei V.MEM und CD angezeigt.

A.MEM >>

Nach rechts weisende Doppelpfeile – >> – zeigen an, dass die Aufnahme schnell vorwärts gespult wird. Sie werden auch bei V.MEM und CD angezeigt.

A.MEM <>


Nach links und rechts weisende Pfeile – <> – zeigen an, dass die Quelle gestoppt hat. Sie werden auch bei V.MEM und CD angezeigt.

LOAD – DISC

Wenn Sie die entsprechende Quellentaste drücken und sich keine Disc in Ihrem CD- bzw. DVD-Player befindet, blinkt im Display dreimal LOAD – DISC als Aufforderung, eine Disc einzulegen.

LOAD – TAPE

Wenn Sie die A.MEM- bzw. V.MEM-Taste drücken und sich kein Band in Ihrem Audio- bzw. Videorecorder befindet, fordert Sie das Display mit dreimaligem Blinken von LOAD – TAPE auf, ein Band einzulegen.

 Dieses Produkt erfüllt die
Vorschriften der EWG-
Richtlinien 89/336 und 73/23.

*Technische Spezifikationen,
Merkmale und deren Benutzung
können ohne Vorankündigung
geändert werden!*

